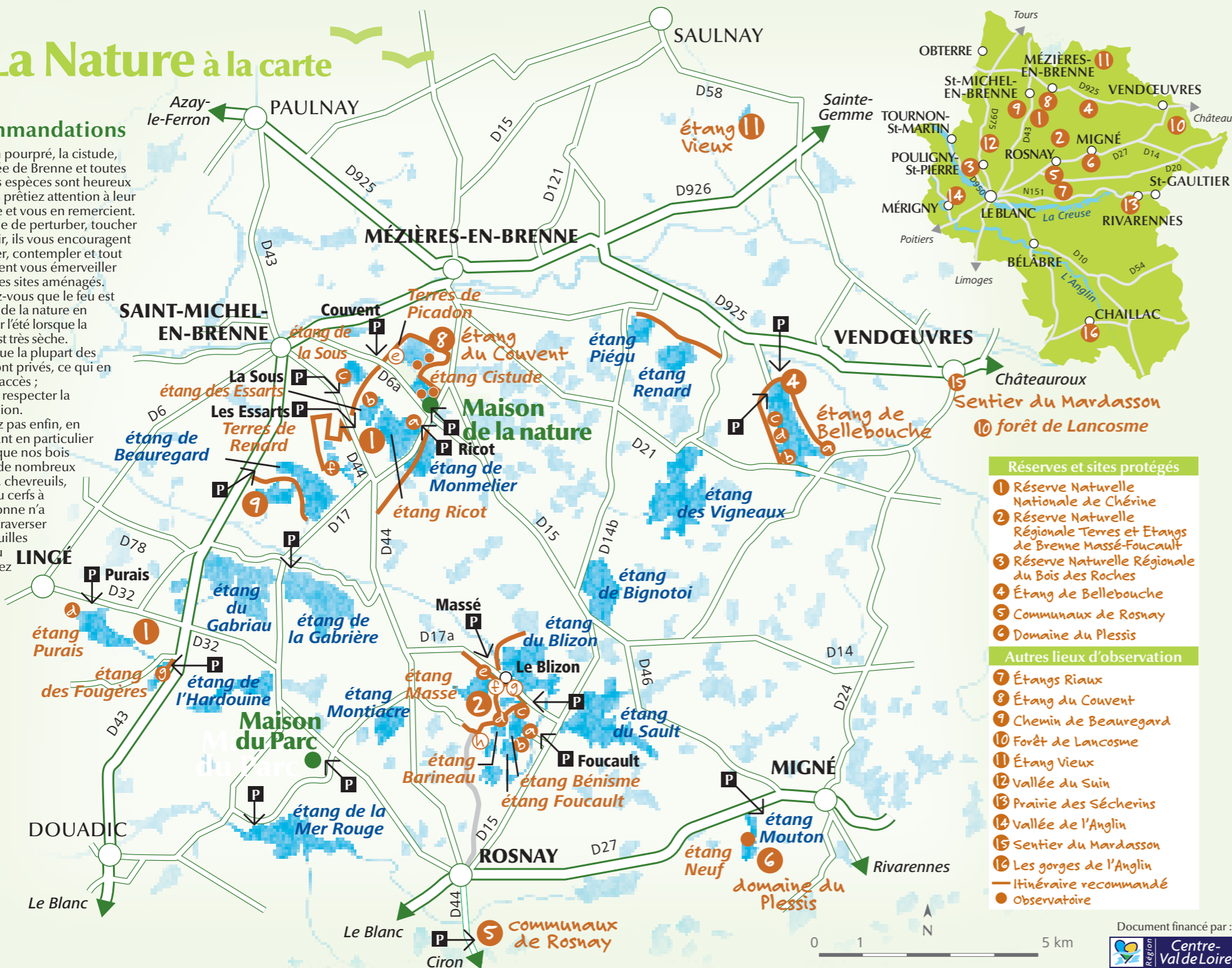


La Nature à la carte

Recommandations

- Le Héron pourpré, la cistude, l'Orchidée de Brenne et toutes les autres espèces sont heureuses que vous prêtiez attention à leur existence et vous en remercient. Plutôt que de perturber, toucher ou cueillir, ils vous encouragent à regarder, contempler et tout simplement vous émerveiller depuis des sites aménagés.
- Rappelez-vous que le feu est l'ennemi de la nature en particulier l'été lorsque la Brenne est très sèche.
- Sachez que la plupart des étangs sont privés, ce qui en interdit l'accès ; merci de respecter la signalisation.
- N'oubliez pas enfin, en conduisant en particulier de nuit, que nos bois abritent de nombreux sangliers, chevreuils, biches ou cerfs à qui personne n'a appris à traverser les tranquilles routes du Parc, soyez vigilants.



Réserves et sites protégés

- Réserve Naturelle Nationale de Chérine
- Réserve Naturelle Régionale Terres et Étangs de Brenne Massé-Foucault
- Réserve Naturelle Régionale du Bois des Roches
- Étang de Bellebouche
- Communaux de Rosnay
- Domaine du Plessis

Autres lieux d'observation

- Étangs Riaux
- Étang du Couvent
- Chemin de Beauregard
- Forêt de Lancosme
- Étang Vieux
- Vallée du Suin
- Prairie des Sécherins
- Vallée de l'Anglin
- Sentier du Mardasson
- Les gorges de l'Anglin
- Itinéraire recommandé
- Observatoire

Maison de la nature et de la Réserve

SAINT-MICHEL-EN-BRENNE

Conçue comme un observatoire blotti au cœur des étangs de Brenne, la Maison de la nature et de la Réserve est à la fois un lieu de découverte de la Brenne et un espace d'informations sur la faune et la flore sauvages. À proximité, découvrez le site de l'étang du Couvent.



Espace accueil

Point information: des naturalistes s'y relaient pour vous faciliter la découverte de la Brenne : informations sur les sites incontournables et les toutes dernières observations.



Exposition permanente: Mission guifette moustac
Découverte de manière interactive des caractéristiques de la Brenne et de la fragilité de ce territoire exceptionnel.

Expositions temporaires.

Librairie nature.

Vente de matériel optique, location de jumelles dès 3 €.

The Brenne's wildlife visitor centre is the place to go to find specialist information on the local natural history as well as for the hire or sale of optical equipment.

The Mission Guifette moustac exhibition offers an interactive look at the Brenne's wildlife and shows local actions to conserve it. Commentary available in English.

Short accompanied walks (45 mins) are

Animations

Balades accompagnées (voir grand observatoire).
Ateliers et animations toute l'année.
Week-end Grues les 28 et 29 novembre.

Observatoires de l'Étang Cistude

Vision sur un étang de 17 ha : grèbes à cou noir, mouettes rieuses, hérons se partagent l'étang.

Grand observatoire
Cheminement par un ponton qui surplombe une mare.

- Accès libre aux jours et heures d'ouverture de la maison, uniquement le matin d'avril à fin août.
- Balades accompagnées, du 1/04 au 31/08 (sauf les mardis) à 16h et à 17h (3 €, enfants de -10 ans gratuit).

Petit observatoire, ouvert en permanence, accès par un sentier qui contourne la Maison (ne pas stationner sur l'emplacement bus lorsque la Maison est fermée, privilégier le parking de l'étang Ricot).
Observation recommandée le matin et fin d'après-midi.

organised every afternoon from 1st April to 31st August (except Tuesdays when site is closed) at 16h and 17h; reservation required. Often the guide speaks English (3€).

The Grand Observatoire (access via a boardwalk over a pond) is accessible during Maison de la Nature's opening time from 10h to 12h30.

The Petit Observatoire is open to the public all year round.

HORAIRES D'OUVERTURE

14/02 au 1/03	Mars	Avril - Mai - Juin
14/02 au 1/03	Mars	Avril - Mai - Juin
14/02 au 1/03	Mars	Avril - Mai - Juin
14/02 au 1/03	Mars	Avril - Mai - Juin

Fermeture en janvier et en décembre
La maison peut être ouverte pour des animations pour les groupes, sur demande.

Renseignements et réservations d'animations ou ateliers nature
Maison de la Nature 02 54 28 11 00 / www.maison-nature-brenne.fr
Maison du Parc 02 54 28 12 13 / www.destination-brenne.fr

Brenne nature

2026-2027



Français
English



DESTINATION
BRENNE



voyage au pays des mille et un étangs

Imprimé sur du papier 100 % PEFC. Réalisation graphique: Damien Gauthier • Illustrations: Marie Corail • Impression: Cent'Imprim • Crédits photos: J.F. Hellio / N. Van Ingen, J. Vèque, PNR Brenne, Cen Centre.



Découvrir et observer

Les Réserves ont une réglementation stricte, merci de la respecter.
Please respect the rules indicated on the sites.

1 Réserve Naturelle Nationale de Chérine

SAINT-MICHEL-EN-BRENNE



Depuis sa création le 22 juillet 1985, la Réserve Naturelle de Chérine n'a cessé de montrer l'importance de la protection des habitats et des espèces sauvages. Elle propose à ses visiteurs les paysages typiques de Brenne, fenêtre ouverte sur une faune et une flore originales. Chérine offre aux visiteurs de larges possibilités d'observer de nombreuses espèces comme la Guifette moustac, le Blongios nain, le Héron pourpré, le Grèbe à cou noir ou la Cistude d'Europe.



a Observatoire de l'étang Ricot

Accès par la D17.

Observation : recommandée le matin et en fin d'après-midi.

b Observatoire des Essarts et plateforme de l'étang des Guifettes

Depuis l'aire de stationnement (D44), accès par le chemin qui traverse la Réserve. Autre accès possible par le parking du Couvent.

Observation : recommandée le matin et en fin d'après-midi. De l'autre côté du chemin, à 50 m au nord, caché dans la haie : point d'écoute pour les passereaux printaniers.

c Observatoire de l'étang de La Sous

Accès par la D44.

Observation : l'étang est en assec en 2026.

d Observatoire de l'étang Purais - LINGÉ

Depuis Lingé accès par la D32 en direction de Rosnay, aire de stationnement à 2 km sur la droite.

Observation : recommandée tôt le matin ou fin d'après-midi.

e Observatoire de l'étang des Fougères

Depuis St-Michel-en-Brenne suivre la D43, l'étang se trouve sur la droite, après le croisement avec la D32, direction « la Chopinerie ».

L'étang est en assec en 2026.

2 Réserve Naturelle Régionale Terres et Etangs de Brenne Massé-Foucault

ROSNAY



La Réserve couvre 320 hectares de milieux et paysages exceptionnels par leur diversité et leur richesse. Elle compte 12 étangs dont l'étang Massé qui abrite l'une des dernières roselières, des prairies pâturées, des buttons, un secteur de brande, une micro-tourbière...



a Grand observatoire de Bénisme et observatoire Foucault

Accès par la D15, aire de stationnement accessible aux bus. Depuis le parking suivre le chemin d'accès.

Observation : recommandée le matin.

b Petit observatoire de Bénisme et observatoire Barineau

Accès par la D17a, aire de stationnement sur la droite depuis la D15 (avant Le Blizon).

Observation : recommandée en soirée.

c Observatoire de l'étang Massé

Aire de stationnement dans le hameau du Blizon (D17a). Depuis le parking Massé suivre à pied le chemin et tourner à gauche avant l'étang.

Observation : recommandée le matin et en fin de soirée.

Il est possible de suivre le sentier d'interprétation depuis là.

Renseignements : Maison du Parc 02 54 28 12 13
www.parc-naturel-brenne.fr

2 - **Massé-Foucault Terre et Etangs de Brenne Regional Nature Reserve.** A 319 ha site with diverse wildlife and exceptional scenery. It provides refuge for many species of aquatic birds (ducks, waders, osprey, grebes, herons, egrets...). Four public hides are open throughout the year: (a) **the Bénisme main hide and the Foucault hide** (access from the D15), best conditions for watching in the morning; (b) **the Bénisme hide and the Barineau hide** (access from the small car park on the D17a), best in the evening, and (c) **Massé lake hide** (access from the D17a), follow the public track and turn left after 300 m before arriving at the lake, best in the morning and late afternoon. (d) **In the footsteps of the Brenne** a 1.7 km interpretation trail (access from the Blizon car park), an invitation to discover the hidden Brenne. (e) **The Valmicky boardwalk** (access from the Blizon village) is a walkway over a fishpond. (f) **The Bois Retrait excavated "button"** (access from the Blizon village via the public footpath to Rosnay) is a geological feature unique to the Brenne landscape.

3 Réserve Naturelle Régionale du Bois des Roches

POULIGNY-SAINT-PIERRE



Depuis Bénavent (D950) suivre la direction « les Roches ». En arrivant dans le village, gardez-vous au niveau du parking puis suivez le balisage qui vous conduira à l'entrée de la Réserve.

La Réserve est constituée de pelouses sèches en haut de falaise. Elle abrite plus de 356 espèces végétales dont des orchidées, des orthoptères, des reptiles et plus de 160 espèces de papillons.

Sentier pédagogique

Depuis le parking, un parcours de 5 stations présente le village, l'évolution du paysage et de la vallée ainsi que la faune et la flore. Il conduit à un magnifique point de vue sur la vallée de la Creuse.

Renseignements : Conservatoire d'Espaces Naturels Centre-Val de Loire 02 48 83 00 28
www.cen-centrevalde Loire.org.



3 - **The Bois des Roches Regional Nature Reserve** is a dry, calcareous meadow. Among protected species that occur are 356 plants including 7 species of orchid as well as various insects and reptiles. A short interpretation trail leads to a magnificent view over the Creuse valley.

8 Étang du Couvent

SAINT-MICHEL-EN-BRENNE

Stationnement sur le parking de « Picadon » situé sur la D 6a. L'accès peut se faire aussi au départ de la Maison de la Nature (si elle est fermée, stationner sur le parking de l'étang Ricot à 50 mètres, ne pas se stationner sur l'emplacement réservé aux bus). Dans ce cas, l'entrée du chemin passe par un petit portail à droite de l'entrée.

Un magnifique cheminement (à partir du parking vers la Maison de la Nature) de 3,5 km, réservé aux piétons, traverse un paysage varié et longe l'étang. Il permet un accès libre à deux observatoires (observation : recommandée le matin), prévoir impérativement des bottes en hiver.

Le tour complet de l'étang (1h45) est possible du 16/06 au 2/11, en dehors de cette période, le retour au parking se fait en aller et retour ou par la D6a en passant par la Maison de la Nature (1,2 km). La chaussée de l'étang est accessible en vélo via le circuit n°3 (aller et retour).

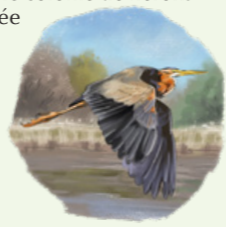
8 - Magnificent 3.5 km trail starting from Picadon car park (D6a), reserved for walkers, access to two hides.

4 Étang de Bellebouche

MÉZIÈRES-EN-BRENNE

L'entrée du site se fait par la D 925. Les chiens sont autorisés en laisse d'octobre à fin mai.

L'étang de Bellebouche est l'un des plus grands et des plus beaux plans d'eau de Brenne, il s'inscrit dans un site de 300 ha, formidable mosaïque de milieux favorables à une faune et une flore remarquables. Une colonie de hérons s'est installée en queue d'étang (visible au printemps depuis les observatoires Est).



Observatoires

Prendre le chemin de randonnée qui fait le tour de l'étang puis suivre le fléchage. Le site compte 5 observatoires et 1 plateforme d'observation.

À l'Est a 1 observatoire en libre accès et 2 observatoires privés (réservation 02 54 39 35 06, 15€/h, 50 €/1/2 journée).

Observation : recommandée le matin.

À l'Ouest 2 observatoires b et c et 1 plateforme d'observation d. **Observation :** recommandée l'après-midi.

4 - **Bellebouche lake** is one of the largest (100 ha) and most attractive lakes in la Brenne. It is a good site for wildlife observation; its reedbed and surrounding heath and woodland make for a good diversity of species. There are five hides and an observation platform, all accessible from the walker's trail that goes around the lake: (a) the **East hides** (3) (there is charge and reservation for 2 of them 02 54 38 04 23) with best watching conditions in the morning, (b) (c) **West hides** and (d) **observation platform** that are better in the afternoon.

⚠ **L'accès au chemin qui longe la Mer Rouge est momentanément fermé.**

5 Communaux de Rosnay

ROSNAY

Depuis Rosnay, prendre la D32 en direction de Ciron, le site se trouve à 3 km sur la gauche. Accessible de début décembre à mi-juin, présence de bovins le reste de l'année.

Le site est connu pour abriter l'une des plus belles populations de Sérarpis langue, orchidée emblématique de la Brenne. Il accueille de nombreux insectes dont le Damier de la succise ainsi que des amphibiens et des reptiles comme le Triton crêté et la Cistude d'Europe.



Renseignements : Conservatoire d'Espaces Naturels Centre-Val de Loire 02 48 83 00 28
www.cen-centrevalde Loire.org.

À découvrir non loin de là : 7 les étangs Riaux

notamment pour l'observation de la Guifette moustac, du Grèbe à cou noir, du Héron pourpré...

5 - **Rosnay Common** (access from early December to mid-June) has a wide range of open habitats including meadows that have been used for grazing since ancient times. It has the largest number of Tongue orchids of anywhere in the Brenne.

The Riaux lakes (7) are not far away and are often good for birdwatching. Many rare species can be seen in this area less frequented by the public.

9 Chemin de Beauregard

SAINT-MICHEL-EN-BRENNE

Aire de stationnement à 3 km de Saint-Michel-en-Brenne sur la gauche (parking limité en places).

Large chemin de terre au cœur d'un paysage caractéristique de la Brenne (4 km aller et retour), jalonné de bornes et panneaux.

8 - **Beauregard nature trail** it runs through some of the most beautiful and varied countryside in Brenne (4 km there and back).

12 Vallée du Suin

POULIGNY-SAINT-PIERRE

Aire de stationnement dans le hameau de la Boudinière, suivre le chemin de randonnée.

Les causes de la vallée du Suin abritent au printemps de nombreuses espèces d'orchidées appréciant ces sols calcaires. La découverte des orchidées va de pair avec celle des papillons et autres insectes.



11 - **The Suin valley** this dry, limestone valley is well known for its orchids, many of the species common on calcareous land can be found here, species that don't occur on the clay soils of central Brenne. The same is true for butterflies.

The Vieux lake area (10) isn't far away, it is interesting for plants including orchids, birds and butterflies.

14 Vallée de l'Anglin

MÉRIGNY

Aire de stationnement au niveau du rocher de la Dube.

L'Anglin a depuis des millénaires creusé son lit dans le calcaire formant de hautes falaises blanches. Cet environnement calcaire est propice à de nombreuses orchidées qui s'y épanouissent au printemps.

13 - **The Anglin valley:** this limestone area is particularly well known for its orchids.

16 Les gorges de l'Anglin

CHAILLAC

Hameau de Seillant, aire de stationnement du moulin, empruntez le sentier de randonnée qui longe l'Anglin.

Les sols alluviaux, frais et humides, ont un intérêt botanique au printemps, à découvrir notamment l'osmonde royale.

16 - **The Anglin Gorges (Seillant hamlet):** the cool, damp alluvial soils make this area especially interesting for plants in spring, including the striking royal fern.

10 Forêt de Lancosme

VENDŒUVRES

Aire de stationnement au niveau de la chapelle Saint-Sulpice (attention de nombreuses allées forestières sont privées).

La forêt revêt un intérêt pour de nombreuses espèces d'oiseaux : Bondrée apivore, Engoulevent, Pouillot siffleur, Pouillot de Bonelli, Pic noir et Pic mar... mais aussi des orchidées ou des papillons.

À découvrir non loin de là : 1 l'étang Vieux

Posé sur un sol compact de sables tourbeux, ce marais alcalin regorge de plantes rares.

9 - **Lancosme forest** with less lakes and much more woodland this area can be interesting for a variety of species that are less common elsewhere in Brenne: Honey buzzard, Black and Middle spotted woodpeckers, Wood and Bonelli's warblers, Crested tit... and also for orchids and butterflies.

The Vieux lake area (10) isn't far away, it is interesting for plants including orchids, birds and butterflies.

15 Sentier botanique du Mardasson

VENDŒUVRES

Le site de 4 ha se situe au sud du bourg, à côté du stade de foot.

Hier friche, le site conserve des traces du passé et permet de découvrir une quinzaine d'espèces des milieux humides et plus secs, repérée par des petits panneaux.

15 - **Mardasson Botanical Trail:** once overgrown with scrub, the area still shows traces of its past and allows visitors to discover some fifteen species of plant, marked with small signs, typical of either wet or well-drained habitats.

13 Prairie des Sécherins

RIVARENNES

En venant de la D151, sur la droite avant de passer le pont qui mène à Rivarennes. Visite conseillée au printemps.

Prairie naturelle de fauche intéressante au printemps pour les amateurs d'insectes et de botanique.

12 - **The Sécherins meadow** a semi-natural hay meadow, it is of particular interest in the spring for insects and plants.